

Csicsi olvas

olvas-071227

Horváth György

Copyright 2007-2008, Minden jog fenntartva.

Tartalom

1. Bevezető	1
1.1 Mire való?	1
1.2 Kinek ajánlott?	1
1.3 Hogyan használják?	1
1.4 Mennyibe kerül?	2
1.5 Ki készítette?	2
2. Telepítési útmutató	3
2.1 Rendszerkövetelmények	3
2.2 Letöltés	4
2.3 Telepítés	4
2.3.1 Liszenszfeltételek elfogadása	4
2.3.2 Célkönyvtár megadása	5
2.3.3 A telepítés folyamata és eredménye	6
2.4 A szoftver eltávolítása	7
2.4.1 Eltávolítás jóváhagyása	8
2.4.2 Az eltávolítás folyamata és eredménye	8
2.5 Dedikáció	9
3. Kezelési útmutató	11
3.1 Kezelőszervek	12
3.1.1 Szintállítás	12
3.1.2 Betűkészlet	13
3.1.3 Készletnavigátor csúszka	13
3.1.4 Sorsolás be/ki	13
3.1.5 Tabulátor be/ki	14
3.1.6 Elválasztás be/ki	15
3.1.7 Nagy/kisbetű	15
3.2 Olvasási gyakorlatok	16
3.2.1 A gyakorlat végrehajtása	16
3.2.2 Tematika	16
3.3 Mentés	17
3.4 Nyomtatás	17
3.5 Tippek	18
4. Köszönetnyilvánítás	21
Index	25
B	25
C	25
E	25
L	25
M	25
N	25
R	25
S	26
T	26
V	26
W	26
ú	26



1. Bevezető

1.1 Mire való?

A "Csicsi olvas" szoftver a diszlexia elleni harc fegyvere. Egy k.b. nyolcvanezres szótárból generál gyakorló szó-sorozatokat az olvasni most tanuló, vagy olvasási nehézségekkel küzdő iskolások számára a szókincs jelentős bővítése mellett. A számtalan nehézségi fokozat, és a beállítási lehetőségek széles tárháza lehetővé teszi a program egyénekre szabott alkalmazását.

Intenzív használatával az olvasási készség már a hangzó, és betűkészlet kezdeti tanulási fázisában elmélyíthető a program által generált - néha meglepően mókás - szókombinációkon keresztül. A szintekhez rendelt betűkészletek illeszkednek az általános iskola első osztályának tanmenetéhez - így annak folyamatában a szoftver szervesen alkalmazható.

A szavak mind normál, mind pedig elválasztott formában, csupa kis- vagy nagybetűvel is megjeleníthetők. Lehetőség van véletlenszerűen összeállított álmondatok (nyelvtanilag nem helytálló - mondatszerű szerkezetek) megjelenítésére is.

A tesztsorok és álmondatok rögtön átszerkeszthetőek, nyomtathatóak, illetve elmenthetőek későbbi felhasználásra. Az egyes részek átmásolhatóak más - megnyitott - dokumentumba is.

1.2 Kinek ajánlott?

A "Csicsi olvas" szoftver elsősorban az általános iskola első osztályos tanulói, azok szülei, és pedagógusai számára készült.

A szerző személyes (és igen szomorú) tapasztalatai szerint azonban a szoftver használata még a felsőoktatási intézmények hallgatói számára is hasznos lehet. Közéletünk szereplőiről itt ne is tegyünk külön említést...

1.3 Hogyan használják?

Mindig ketten - egy mester és egy tanítvány (nem keverendő a "Csillagok háborúja" c. filmből megismert Sith lordok módszerével :-).

A mester elvégzi a beállításokat a programon:

- Betűkészlet és/vagy szint beállítása
- Szabályos vagy véletlen sorozat kiválasztása
- Kis/nagybetűs írásmód vagy álmondatok beállítása
- Elválasztás ki/bekapcsolása
- Megjelenítés finomítása (tabulátor, betűtípus-méret, stb...)

Ezek után az intenzív gyakorlás következik:

- Újabb és újabb sorozatok generálása, és hangosan történő felolvastatása
- Az esetleg felbukkanó - ismeretlen szavak magyarázata

1.4 Mennyibe kerül?

A szoftver nem dedikált példánya ingyenes minden iskolás, az iskolás szülői, és a iskolák számára - kivéve a magániskolákat, és magánkézben lévő egyéb intézményeket. Számukra a dedikált példányokra vonatkozó liszensz feltételek érvényesek (lásd később).

A szoftver nem dedikált példánya szabadon [letölthető](#) és terjeszthető, de kereskedelmi forgalomba nem hozható, és semmilyen formában nem módosítható és nem promotálható/kommercializálható.

1.5 Ki készítette?

A szoftver első verziója 2007 karácsonyán készült, és jómagam - Horváth György okleveles villamosmérnök - írtam. Az első példányt nagyobbik leányomnak - Csicsi-nek dedikáltam, aki ekkoriban küzdött meg az első betűhalmazokkal.

Munkám során felhasználtam néhány szabadterjesztésű szoftverkomponenst is (lásd ["Köszönetnyilvánítás"](#)) ami nagyban hozzájárult a gyors fejlesztéshez.

2. Telepítési útmutató



A telepítéssel kapcsolatos teendőket az alábbi pontok alatt soroltuk fel:

- [2.1 Rendszerkövetelmények](#)
- [2.2 Letöltés](#)
- [2.3 Telepítés](#)
- [2.4 Eltávolítás](#)
- [2.5 Dedikáció \(opcionális\)](#)

2.1 Rendszerkövetelmények

A szoftver fejlesztése során figyelembe vettem az öregebb, másoktól levetett számítógépek alkalmazhatóságát is. Két verzió készül: a régebbi gépekre a W98SE, míg az újabbakra az XP verziót kell telepíteni. A szoftvert az alábbi táblázatban feltüntetett kiépítettségű gépeken teszteltem. Célszerű telepíteni az adott Windows verzióhoz a hozzáférhető legfrissebb Internet Explorert is.

• Operációs rendszer

Microsoft Windows 98SE, ME, 2000, XP Pro, XP Home, Vista

Az általában stabilabb angol nyelvű operációs rendszerek esetén célszerű telepíteni a Magyar nyelvű szövegbeviteli támogatást, ha szerkeszteni is kívánjuk a generált tesztsorozatokat.

• Minimális rendszerigény

Operációs rendszer:	Windows 98SE
Memória (RAM):	64 MByte
Lemezterület:	128 MByte szabad
Processzor:	Pentium III. 600MHz

Megjegyzés: A szoftver W98SE verzióját (csicsi_olvas_071227_W98SE) kell telepíteni. A program betöltése k.b. 16 másodpercet vesz igénybe, míg az új készlet generálása az intenzív lapozás (több memória kell) miatt kb. 40 másodpercig tart.

Ugyanez egy lassúbb P233 MMX processzoron, de 256 Mbyte RAM-al 10 másodperc betöltést, és 3 másodperces készletgenerálást jelent.

• Javasolt rendszer

Operációs rendszer:	Windows XP
Memória (RAM):	256 MByte
Lemezterület:	256 MByte szabad
Processzor:	Pentium IV. 1.7GHz

Megjegyzés: A szoftver XP verzióját (csicsi_olvas_071227_WXP) célszerű telepíteni. A program betöltése k.b. 2 másodpercet vesz igénybe, míg az új készlet generálása valós időben történik.

2.2 Letöltés

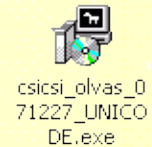
A szoftver különféle - nem dedikált- verziói szabadon letölthetők az alábbi címek valamelyikéről:

csicsi_olvas_071227_W98SE.exe	Windows 98 Második kiadás (Win98SE)
csicsi_olvas_071227_WXP.exe	Windows XP
csicsi_olvas_071227_W98SE.exe (tükör szerver)	Windows 98 Második kiadás (Win98SE)
csicsi_olvas_071227_WXP.exe (tükör szerver)	Windows XP

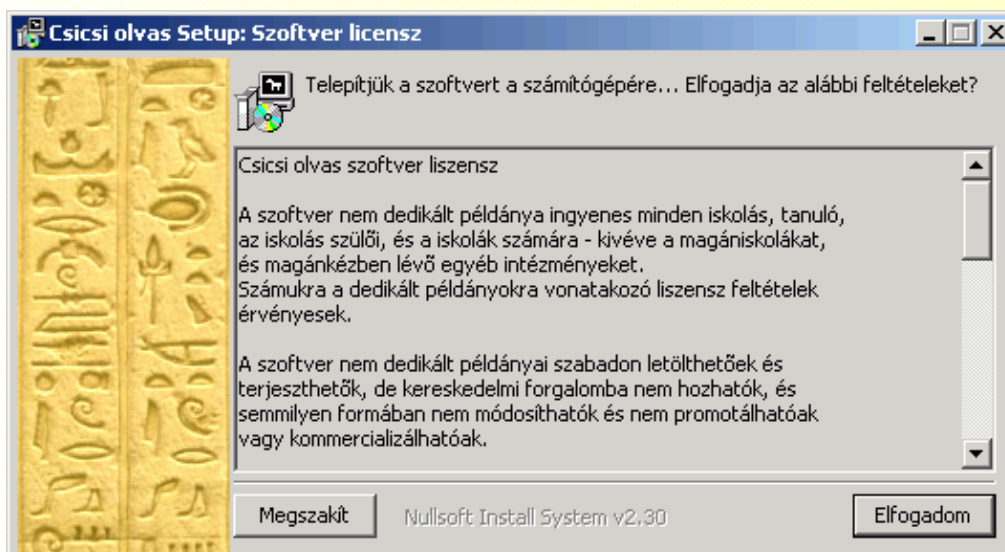
A telepítő file neve a verzió létrehozásának dátumát, és a cél operációs rendszer nevét is magában foglalja.

2.3 Telepítés

Az átmeneti könyvtárba letöltött telepítő varázslót elindítva, a telepítés három rövid lépésben megtörténik:
(a jobbra látható ikon az XP UNICODE verzióé)



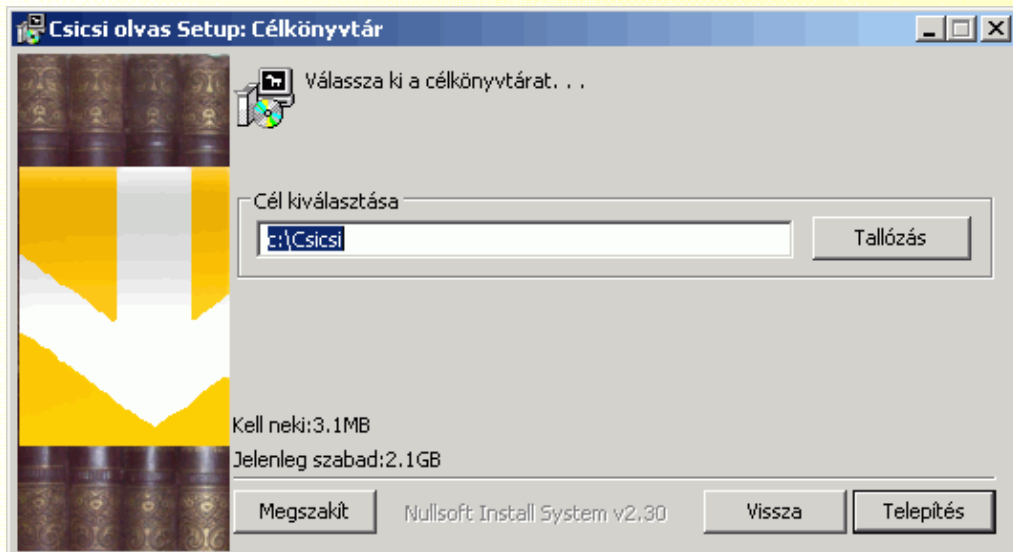
2.3.1 Liszenszfeltételek elfogadása



Ha elolvasta, és elfogadja a feltételek, az **"Elfogadom"** gomb megnyomásával továbbléphet.

Ha a telepítőt véletlenül indította el, vagy nem ért egyet a feltételekkel, a **"Megszakít"** gomb megnyomásával kiléphet a telepítő programból.

2.3.2 Célkönyvtár megadása



Ezen a lapon az alapértelmezett meghajtó és célkönyvtár mellett a szükséges és rendelkezésre álló tárterület is látható. Vegyük figyelembe hogy a kijelzethnél kb. 2Mbyte-tal több szabad tárterület szükséges a szoftver futtatása során.

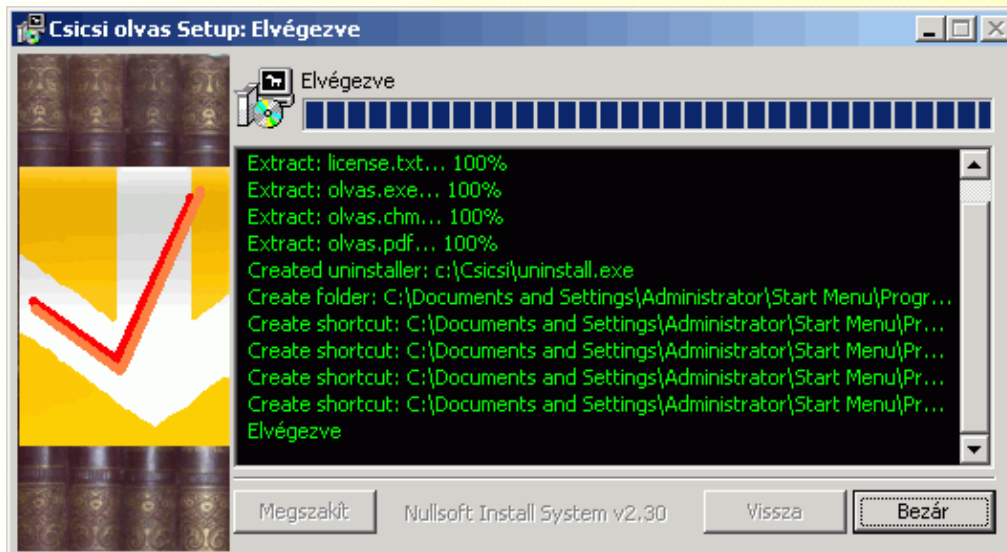
A célkönyvtár a **"Tallózás"** gomb megnyomása után megváltoztatható.

Ha a telepítőt véletlenül indította el, vagy meggondolta magát - a **"Megszakít"** gomb megnyomásával kiléphet a telepítő programból.

Az előző lapot a **"Vissza"** gomb megnyomásával hívhatjuk elő.

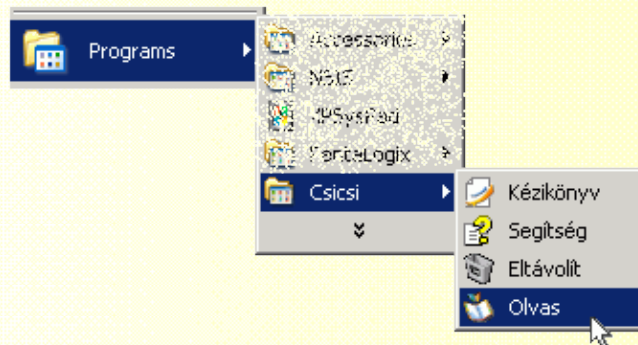
Ha minden beállítás megfelelő a **"Telepítés"** gomb megnyomásával kezdetét veszi a program rendszerbelyezése.

2.3.3 A telepítés folyamata és eredménye



Ezen a lapon a telepítés folyamata követhető nyomon. Ha minden rendben lezajlott a **"Bezár"** gomb megnyomásával fejezzük be a telepítést.

A sikeres telepítés eredményeként az alábbi ikonok kerülnek be újonnan a start-menübe:



A program indítása az "Olvas" ikonra klikkelve történhet.

A merevlemezre az alábbi file-ok kerülnek elhelyezésre a telepítéskor megadott célkönyvtárba (itt c:\Csicsi):

```
C:\Csicsi>dir
Volume in drive C is MY-C
Volume Serial Number is 1234-5678

Directory of C:\Csicsi

01/06/2008  04:03 PM    [DIR]          .
01/06/2008  04:03 PM    [DIR]          ..
01/06/2008  12:00 PM                1,395 license.txt
01/06/2008  11:59 AM            2,679,808 olvas.exe
12/30/2007  10:33 PM            160,828 olvas.chm
12/30/2007  10:33 PM            439,268 olvas.pdf
01/06/2008  04:03 PM            107,347 uninstall.exe
                5 File(s)        3,388,646 bytes
```

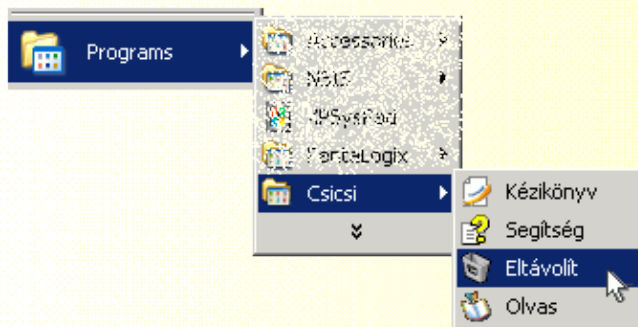
Az új bejegyzések a rendszerleíró adatbázisba (registry):

```
Windows Registry Editor Version 5.00

[HKEY_LOCAL_MACHINE\SOFTWARE\olvas]
"Install_Dir"="c:\\Csicsi"

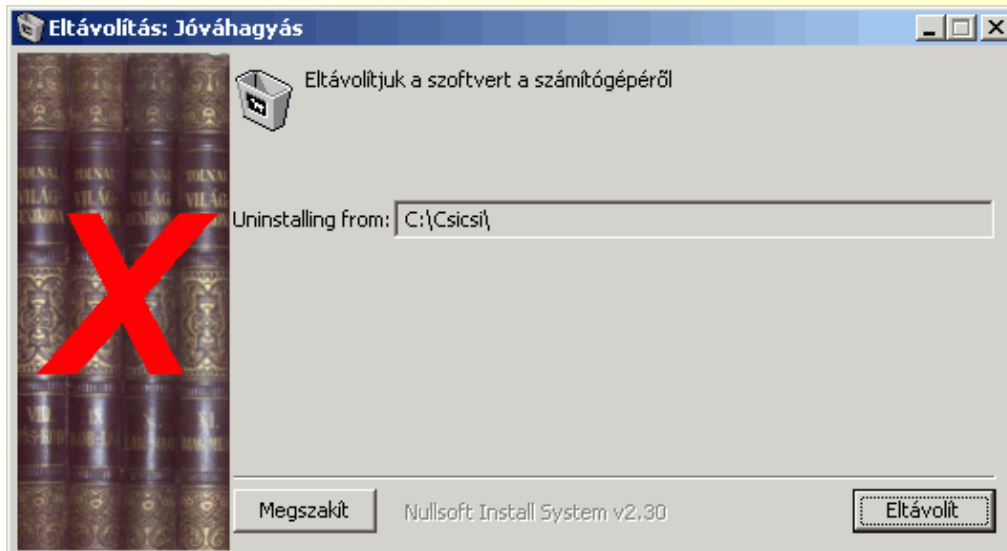
[HKEY_LOCAL_MACHINE\SOFTWARE\Microsoft\Windows\CurrentVersion\Uninstall\Csicsi]
"DisplayName"="Csicsi olvas"
"UninstallString"="\"c:\\Csicsi\\uninstall.exe\"
"NoModify"=dword:00000001
"NoRepair"=dword:00000001
```

2.4 A szoftver eltávolítása



A szoftver eltávolítása akár a start menüből (fenti ábra), akár a vezérlő pult "Programok hozzáadása/eltávolítása" eleméből elvégezhető - két rövid lépésben.

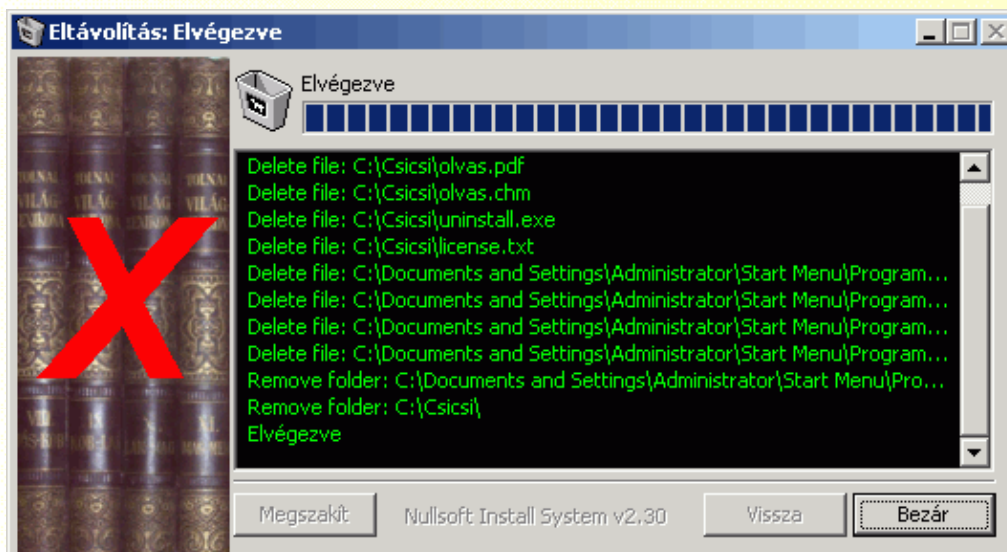
2.4.1 Eltávolítás jóváhagyása



Ha bizonyos benne hogy el akarja távolítani a programot a számítógépről, akkor az **"Eltávolít"** gomb megnyomásával ez a következő lépésben megtörténik.

Ha az eltávolítást véletlenül kezdeményezte, a **"Megszakít"** gomb megnyomásával kiléphet az eltávolító programból.

2.4.2 Az eltávolítás folyamata és eredménye



Ezen a lapon az eltávolítás menete követhető nyomon. Ha minden rendben lezajlott a **"Bezár"** gomb megnyomásával fejezzük be a program eltávolítását.

Csak azok az állományok kerülnek eltávolításra, amelyek a telepítés során kerültek a célkönyvtárba, tehát a mentett szövegek, és egyéb - a felhasználó által létrehozott file-ok megmaradnak. Amennyiben ezekre nincs szükség, a felhasználónak kell gondoskodni a szükségtelen állományok, és könyvtár törléséről.

A 2.3.3 pontban leírt registry, és start menü bejegyzések automatikusan törlődnek.

2.5 Dedikáció

A "Csicsi olvas" szoftver dedikált verziója a tulajdonos/gyermek fotóját megjeleníti a program fejrészében, és a "rólunk" menüpontban a gyermek(ek) fotója mellett a megrendelő ajánló sorai is olvashatóak.

A dedikációval kapcsolatos részleteket E-Mailben lehet megtudni a csicsi.olvas@gmail.com vagy a csicsi-olvas@freemail.hu címről.

Ugyan a szabadon terjeszthető verziót elsősorban leányaimnak készítettem 2007 karácsonyán, ajánló soraim nem csak nekik szólnak.

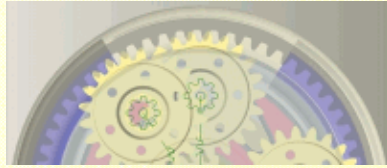
Íme:



Ajánlom e szoftvert leányaimnak, Csicsinek és Móknak hogy ne csak a havas lejtőkön suhanjanak oly biztonsággal, hanem a betűk végtelen tengerén is élvezettel tudjanak hajózni. Remélem mások is jó hasznát veszik majd - akár mint mester, akár mint tanítvány.

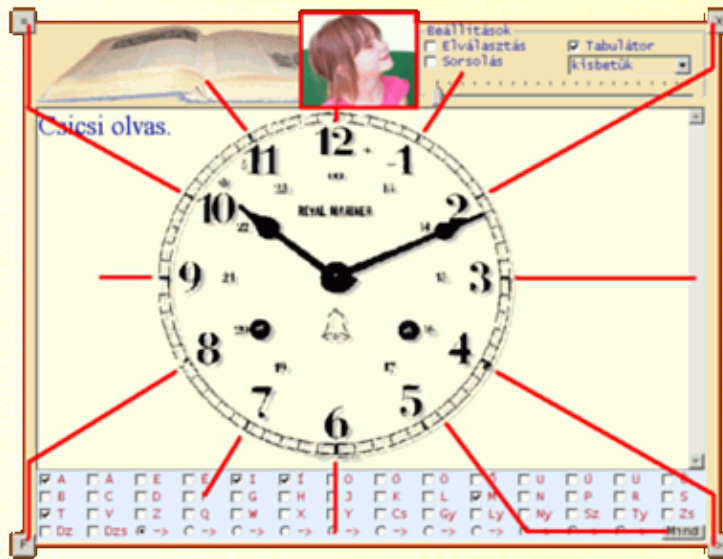
2007 karácsonyán
Horváth György
Okleveles Villamosmérnök

3. Kezelési útmutató



A program indítása után megjelenő, könyvlapozást imitáló mozgókép a betöltés, és a szókészlet generálásának idejéig látható.

Ezután jelenik meg a program rögzített méretű - 750x570 képpontos grafikus kezelői felülete, amelynek egyes részei az 1. ábrán elhelyezett óra számlapja alapján azonosíthatóak be. Azaz - az egyes számú tételt egy óránál, a hatos számút pedig hat óránál találjuk.

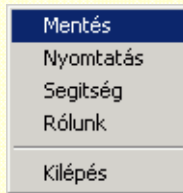


1. ábra - A kezelői felület részei

1. **Beállítások** - Kezelőszervei:

- ◆ Elválasztás ki/bekapcsolása.
 - ◆ Szavak sorsolásának ki/bekapcsolása.
 - ◆ Oszlopos megjelenítés (tabulálás) ki/bekapcsolása.
 - ◆ Kis/nagybetűs megjelenítés, vagy álmondatok (nagy kezdőbetű, szószorozat végén ponttal) beállítása.
 - ◆ Szókészlet navigátor csúszkája. Szabályos sorozat esetén a szókészlet az elejétől a végéig végigsöpörhető. Sorsolás esetén a véletlen szóhalmaz vezérszava választható itt ki.
2. **"X" nyomógomb** - Kilépés a programból.
 3. **Görgetősáv** - A generált olvasnivalót görgethetjük vele.
 4. **">" nyomógomb** - Új sorozat előállítás.
 5. **"Mind" nyomógomb** - A teljes betűkészlet kiválasztása a szavak generálásához.
 6. **"Autórádió" nyomógombok** - Szintállítás az ismert betűk készletének megfelelően.
 7. **Betűkészlet** - Egyedi betűk felvétele, kihagyása.
 8. **"F" nyomógomb** - Betűtípus és méret beállítása.

9. **Olvasnivaló** - A mező a felolvasásra szánt szöveget tartalmazza.
 10. **"=" nyomógomb** - Legördülő menü az alábbi elemekkel:



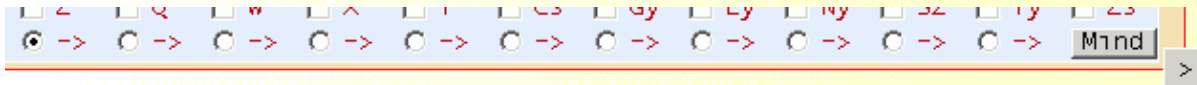
11. **Dekoráció** - A képet megragadva mozgathatjuk a teljes ablakot.
 12. **Dedikáció** - A dedikált verzió tulajdonosa által kért kép/szöveg.

A program kezelésével kapcsolatos teendőket az alábbi pontok alatt soroltuk fel:

- [3.1 Kezelőszervek](#)
- [3.2 Olvasási gyakorlatok](#)
- [3.3 Mentés](#)
- [3.4 Nyomtatás](#)
- [3.5 Tippek](#)

3.1 Kezelőszervek

3.1.1 Szintállítás



A szintekhez rendelt betűkészletek illeszkednek az általános iskola első osztályának tanmenetéhez - így annak folyamatában a szoftver szervesen alkalmazható. A fenti ábrán látható "autórádió" stílusú nyomógombok segítségével tizenegy elvárt tudásszint állítható be.

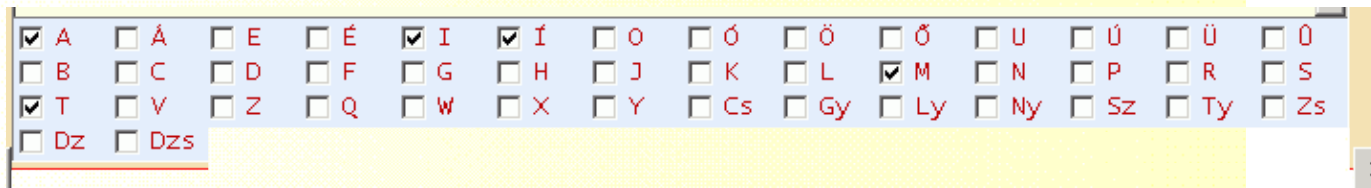
Az egyes szinteken belépő új betűket az alábbi táblázat mutatja:

1. szint: A I Í M T	7. szint: Ü Ú N G
2. szint: E O Ó L	8. szint: J B SZ GY
3. szint: U Ú K S V	9. szint: CS NY ZS TY
4. szint: Á P C	10. szint: LY DZ DZS
5. szint: É R F	11. szint: Q W X Y
6. szint: Ö Ó Z H D	Mind: Az összes

A teljes szókészlet szintek és betűkészlet alapján történő szűkítése intelligens módon megy végbe. A generált szavak mindig tartalmazzák az adott szinten belépő új betűk valamelyikét, míg a többi betű a már megismertek halmazából kerül kiválasztásra.

Szintállítás után automatikusan új sorozat kerül az olvasnivalóba, immár az új szintnek megfelelő betűkészletből összeállítva.

3.1.2 Betűkészlet



A szintekhez rendelt betűkészlet könnyedén módosítható a fenti ábra szerint elhelyezett pipákkal. Módosítás után automatikusan új sorozat kerül az olvasnivalóba. Ha kivettünk egy betűt - az már nem szerepel az új sorozatba. Ha bevettünk egy új betűt, az már nagy valószínűséggel szerepelni fog a szavakban.

Figyelem! Ha a betűkészlet annyira szűk, hogy értelmes szó már nem állítható elő belőle, az olvasómezőben kizárólag az "Oooooopszi!" szöveg lesz olvasható.

3.1.3 Készletnavigátor csúszka

helyleíró

A csúszka rendkívül trükkös eleme a szoftvernek. Segítségével "navigálhatunk" a generált szavak időként végtelennek tűnő halmazán.

A csúszkát megragadva (balegérgomb lenyom - nyomva tart) és megmozdítva az olvasnivaló eltűnik az olvasó mezőből, és helyette egyetlen szó - az úgynevezett "vezérszó" jelenik meg. A csúszkát elengedve az új sorozat jelenik meg az olvasómezőben amely mindig a kiválasztott vezérszóval fog kezdődni.

Ha csúszkát aktivizáltuk (vékony pontozott vonallal körülkerítve), a navigáció a billentyűzeten található nyilak, illetve az egér görgető kerekével is lehetséges.

3.1.4 Sorsolás be/ki

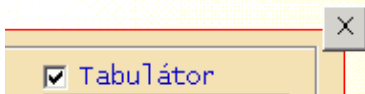
Sorsolás

Szabályos sorozat (sorsolás ki) esetén a szóhalmaz rendezett. A navigátor csúszka bal szélső pozíciójától a jobb szélsőig - kezdőbetűik szerint - az alábbi rendben sorakoznak a szavak a generált készletben:

Magánhangzók: A Á E É I Í O Ó Ö Ő U Ú Ü Ű
 Mássalhangzók: B C D F G H J K L M N P R S T V Z Q W X Y
 Cs Gy Ly Ny Sz Ty Zs Dz Dzs

Véletlen sorozat (sorsolás be) esetén a szóhalmazból a program átvéletlen sorrendben keveri össze a szavakat, azonban a csúszkával kiválasztott verézsó után mindig egy ahhoz rendelt - véletlenszerűnek látszó - sorozat következik.

3.1.5 Tabulátor be/ki



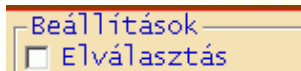
Bekapcsolt állapotban az olvasnivaló három oszlopba rendezett szavakból áll. Hosszú szavak esetén célszerű a betűméretet levenni, hogy a háromoszlopos formáció domináljon.

viaszk	szenesvödör	
	fényképezőlemez	
parasztkocsi	cingulum	olvasmány
nagyfeszültségű	tévelyedik	kitartás
pajta	utóétel	karcinóma
peronoszpóra	fegyvervizsga	lefejt
tejtestvér	gyagya	argó
hókotró	tőzegmohaláp	szódíj
anonim	szemlélődik	hamiskodik
kényúr	parlamentáris	szekrényke
megnépesül	hitvilág	

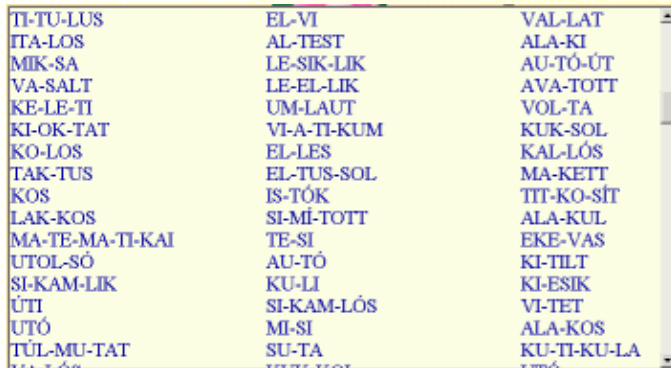
Kikapcsolt állapotban az olvasnivaló folyamatosan kerül megjelenítésre. Egy sorban maximum öt szó kerülhet ebben az esetben. Álmondatok előállításához ezt a beállítást kell használni, a "Nagy kezdő" beállítással együtt.

Kijavítás kiélesít kapcsolás karakán mozis.
Fogadóiroda artézi keresztülfekszik hozzáigazítás recscent.
Zöngés vadevezős térdelőpárna vízbefúlás közviszonyok.
Tovaterjed korszakbeli felbomlaszt járóföld
hatványfüggvény.
Mentőegyesület homokfutó jelentéstétel tirpák
formatervezés.
Hallgatózó tömlőctartó tunika körömszorító nullfok.
Békasó félrevaló decimális megostromol kékfestő.
Üzelmek szivike sajnálatos nemzetellenes ivnyomás.
Felvilágosodás hullámtaraj ruca megalázottság nyalából.

3.1.6 Elválasztás be/ki

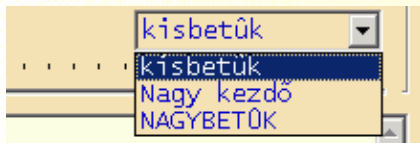


Bekapcsolt állapotban az olvasnivaló szavait a program az elválasztási szabálykönyvtár segítségével a tipikus elválasztási pontokon kötőjelezi.



Kikapcsolt állapotban a szavak nem kerülnek elválasztásra.

3.1.7 Nagy/kisbetű



A **kisbetűk** választása esetén a szavak csupa kisbetűvel kerülnek az olvasnivalóba, kivéve a tulajdonneveket - ahogy az az alábbi ábrán is látható.



NAGYBETŰK állapotban az összes szó az alábbi ábrán látható módon csupa nagybetűvel kerül kijelzésre.



Nagy kezdő betűk választása esetén a 3.1.5 pont alatt megismert álmondat konstrukciók olvashatóak - első szónál nagy kezdőbetűs szósorozat a végén ponttal lezárva.

3.2 Olvasási gyakorlatok

3.2.1 A gyakorlat végrehajtása

Az olvasási gyakorlatok során mindig legalább két fél - egy pedagógus vagy szülő (instruktor), és a tanuló együttműködésére van szükség.

Miután az instruktor elvégezte az adott tudásszint eléréséhez szükséges beállításokat a programon, kezdődhet az intenzív gyakorlás.

Az újabb és újabb sorozatok megjelenítése a ">" gomb segítségével, vagy a navigátor csúszka mozgatásával történhet.

Az esetleg felbukkanó ismeretlen szavak magyarázatára is célszerű időt fordítani - ezzel is gazdagítva a tanítvány szókincsét.

Ha az olvasnivaló formázása zavaró, a betűk méretének megváltoztatásával javíthatunk rajta. Csupa nagy betűs megjelenítés esetén a méretet akár négy ponttal is lecsökkenthetjük.

3.2.2 Tematika

Habár a szintekhez rendelt betűkészletek illeszkednek az általános iskola első osztályának tanmenetéhez, a pedagógus a tematikát rugalmasan alakíthatja. Az alábbi táblázat csupán példaként szerepel.

Év	Hét	Szint	Tab.	Nagy	Elv.	Sors.	Instrukció
1/1	1-2	1	I	I	I	N	Betűismeretek
1/1	3-4	2-3	I	I	I	I/n	B.i., Tagolás
1/1	5-14	4-8	I	I/n	I/n	I	B.i., T., Folyamatos szóképzés,
1/2	1-7	8-11	N/i	N/nk	N/i	I	F.Sz., Mondatok
1/2	8-16	Mind	N	NK	N	I	F.Sz., Folyamatos mondatképzés

I: Többnyire beállítva

i: Ritkábban beállítva

N: Többnyire kikapcsolva

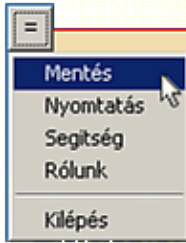
n: Néha kikapcsolva

NK: Többnyire nagy kezdőbetűs álmondatok

nk: Néha nagy kezdőbetűs álmondatok

A mondatszerkesztés (nem csak olvasás) fejlesztéséhez a generált álmondatok a tanuló által átszerkeszthetőek valódi mondattá is.

3.3 Mentés



Az olvasó mezőben látható szóhalmaz, vagy álmondatok RTF (Rich Text Format) állományokban tárolhatóak átszerkesztés, és/vagy sokszorosítás céljából. Az RTF a legtöbb kiadvány/szövegszerkesztő program által támogatott formátum, és platform független (Linux, Windows, OS-X, stb...). A szerző többek között ezért is ezt a formátumot választotta.

Ha az olvasó mező tartalmát vagy formátumát a felhasználó módosítja, mindenképpen célszerű a mentés, hiszen a programból kilépve, vagy új sorozat generálása után ezek a módosítások az olvasó mező tartalmával együtt elvesznek.

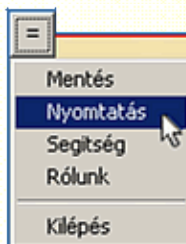
A bal felső sarokban található "=" gomb megnyomása után legördülő menü **"Mentés"** elemét kiválasztva a Windows szokásos mentési dialógus ablaka jelenik meg. Itt kiválasztható a célkönyvtár és meghajtóegység, valamint meg kell adni az állomány nevét, ahol a szöveget kívánjuk tárolni.

3.4 Nyomtatás

Egy-egy jól sikerült (sorsolt) sorozat több példányban nyomtatott, vagy sokszorosított verziója házi feladatként és kiosztható.

A szoftver alkalmas a sorozatok közvetlen nyomtatására is, azonban az alábbiakat célszerű szem előtt tartani a nyomtatás megkezdése előtt:

- A nagy betűméret, és tabulált forma akár nyolc A4 méretű oldalnyi anyagot is kitehet
- Kisebb (pl. 12-es) betűméret, és az álmondatok csak egy-két oldalt tesznek ki
- A fekvő lapállást kerülni kell
- Profi alkalmazás esetén célszerű a szerkesztett, és mentett állományokat kiadványszerkesztőből nyomtatni



A bal felső sarokban található "=" gomb megnyomása után legördülő menü **"Nyomtatás"** elemét kiválasztva a Windows szokásos nyomtatási dialógus ablaka jelenik meg. Itt kiválasztható a nyomtató, megadható a példányszám, és beállíthatóak a nyomtatással kapcsolatos egyéb paraméterek (papírméret, orientáció, stb...).

3.5 Tippek

Néhány hasznos tipp és trükk a program használatához:

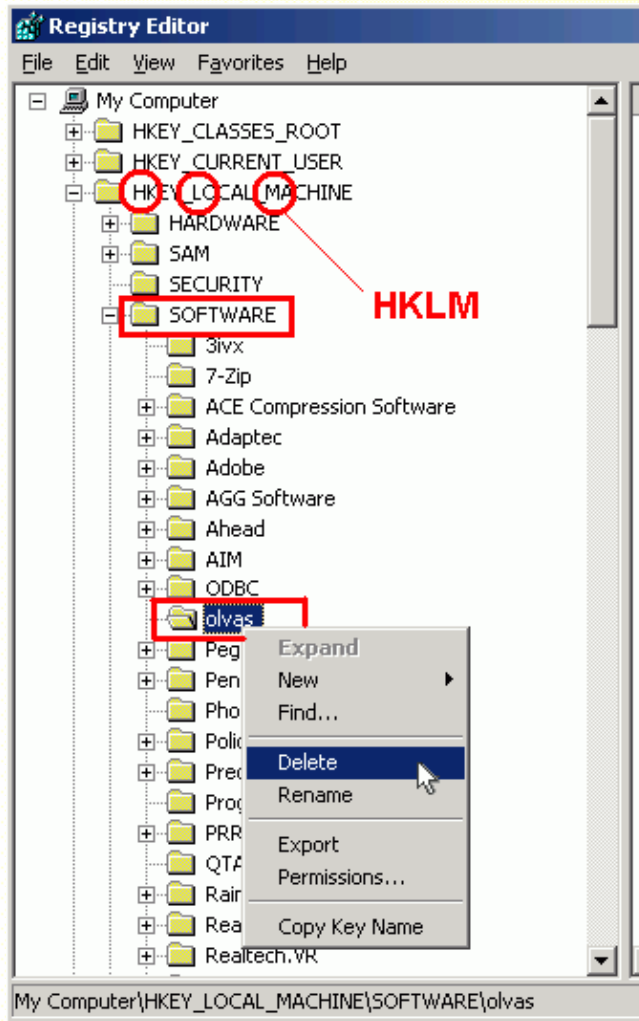
Telepítés	Öreg számítógéppark esetén elegendő az "olvas.exe" fájlt egy 1.4 Mbyte-os floppy lemezen felmásolni a gépekre, egy tetszőleges könyvtárba. Onnan a program máris futtatható, de sajnos a segédletek így nem lesznek elérhetőek.		
Szintállítás	A 11-es szinten - a ritkán előforduló betűknél - nem igazán jönnek elő a Q-t tartalmazó kifejezések. Kapcsoljuk ki a szinthez tartozó többi ritka betűt (X Y W) és máris fallabdázhatunk.		
Szintállítás	A 10-es szinten is hasonló helyzettel állunk szemben. Az "LY" legyőzi a "DZ", és "DZS" hangzókat. LY kikapcs, és jöhet a dzsessz.		
Nav. csúszka jobbról a második osztás	watt	wattos	wattóra
	wertheimzár	Wilde	wolfram
	wurlitzer	whiskys	Whitman
	wyomingi	Xena	xenon
	xenonlámpa	xerográfia	xerox
	xeroxoz	Xénia	xilofon
	xilofonművész	xilol	yard
	Yorkshire	Ybl	yperit
	csau	csaucsau	csausz

Kézi eltávolítás

A manuális eltávolítás a szükségtelen file-ok törléséből, és a registry/start menü kitakarításából áll. Az előbbit a registry editorral (Start menü - Futtatás - regedit) tehetjük meg, az alábbi táblázatban szerplő elemek törlésével.

HKLM\SOFTWARE\olvas

HKLM\SOFTWARE\Microsoft\Windows\CurrentVersion\Uninstall\Csicsi]



A kiválasztott bejegyzésen állva a jobb egérgombbal lehet felhozni az ábrán látható menüt. A törlésre kell klikkelni.

A start menü is hasonló módon (jobb egérgomb) takarítható ki.

4. Köszönetnyilvánítás



Leghálásabb köszönetem az alábbi - szabadterjesztésű - szoftverek szerzőinek nagyszerű munkájukért, amely nagyban hozzájárult e szoftver megszületéséhez:

- **Hyphen 2.3** elválasztási szabálykönyvtár
(C) GPL, 1998 Raph Levien
(C) MPL, 2001 ALTLinux, Moscow
(C) LGPL, Németh László, <http://sourceforge.net/project/magyarispell>
- **Huhyphn** elválasztási szabálysztár
(C) GPL, Nagy Bence, gimb@freemail.hu
(C) GPL, Németh László, <http://sourceforge.net/project/magyarispell>
- **HTMLDOC** HTML alapú dokumentáció készítési eszköz
(C) GPL, Easy Software Products, <http://www.htmldoc.org>
- **MINGW** Minimális GNU eszközkészlet Windows-hoz
(C) GPL, Earnie@users.sf.net, <http://www.mingw.org>
- **UPX/UCL** EXE tömörítő eszköz
UPX is Copyright (C) GPL 1996-2000 Markus Franz Xaver Johannes Oberhumer
UPX is Copyright (C) GPL 1996-2000 Laszlo Molnar
UCL is Copyright (C) GPL 1996-2000 Markus Franz Xaver Johannes Oberhumer
- **NSIS** Telepítő varázsló
(C) GPL/LGPL-CPL, NULLSOFT, <http://nsis.df.net>

Csicsi olvas

Index

B

betűkészlet [1](#), [11](#), [13](#),

betűméret [17](#),

betűtípus [1](#), [11](#)

C

csúszka [13](#), [16](#), [18](#)

E

eltávolítás [3](#), [8](#), [18](#)

elválasztás [1](#), [11](#), [15](#)

L

letöltés [3](#), [4](#)

liszensz [2](#)

M

mbyte [3](#), [18](#)

megjelenítés [1](#), [11](#), [16](#)

mentés [12](#), [17](#)

N

navigátor [11](#), [13](#), [16](#)

nyomtatás [12](#), [17](#)

R

registry [8](#), [18](#)

RTF [17](#)

S

sorozat [1](#), [11](#), [13](#), [14](#), [17](#),

sorsolás [11](#), [13](#)

start menü [8](#), [19](#)

szabályos sorozat [11](#), [13](#)

szintállítás [11](#), [12](#), [13](#), [18](#),

T

tabulátor [14](#)

telepítés [3](#), [4](#), [6](#), [8](#), [18](#)

tárterület [5](#)

V

véletlen sorozat [1](#), [14](#)

W

Windows [3](#), [4](#), [7](#), [17](#), [21](#)

Ú

új sorozat [13](#), [17](#)